

**ZMIANA MIEJSCOWEGO PLANU ZAGOSPODAROWANIA PRZESTRZENNEGO  
MIASTA LEGIONOWO DLA TERENU OZNACZONEGO SYMBOLEM 2UA  
W ZMIANIE MIEJSCOWEGO PLANU ZAGOSPODAROWANIA PRZESTRZENNEGO  
PRZYJĘTEJ UCHWAŁĄ NR XXIII/291/2008 RADY MIASTA LEGIONOWO Z DNIA  
3 WRZEŚNIA 2008 R.**

**Zakres prac:**  
**PROGNOZA ODDZIAŁYWANIA NA ŚRODOWISKO**

**Opracowanie:**  
mgr inż. Małgorzata Frączkowska  
mgr inż. arch. Agnieszka Niezabitowska

**Data wykonania:**  
20 listopad 2020 r.

LEGIONOWO – listopad 2020 r.

## Spis treści

1. Cel i zakres prognozy ze wskazaniem powiązań z innymi dokumentami.....	4
2. Informacje o metodach zastosowanych przy sporządzaniu prognozy.....	5
3. Informacje o przewidywanych metodach analizy realizacji postanowień mpzp oraz częstotliwości jej przeprowadzania.....	5
4. Informacje o możliwym transgranicznym oddziaływaniu na środowisko.....	6
5. Analiza i ocena stanu środowiska z uwzględnieniem braku realizacji mpzp.....	6
5.1. Analiza istniejącego stanu środowiska w tym na obszarach objętych przewidywanym znaczącym oddziaływaniem oraz wskazanie potencjalnych zmian tego stanu w przypadku braku realizacji projektowanego dokumentu.....	7
5.2. Określenie, analiza oraz ocena istniejących problemów ochrony środowiska istotnych z punktu widzenia projektowanego dokumentu, w szczególności dotyczące obszarów podlegających ochronie na podstawie ustawy z dnia 16 kwietnia 2004 r. o ochronie przyrody.....	13
5.3. Określenie, analiza oraz ocena celów ochrony środowiska ustanowione na szczeblu międzynarodowym, wspólnotowym i krajowym, istotne z punktu widzenia opracowania mpzp, oraz sposoby, w jakich te cele i inne problemy środowiska zostały uwzględnione podczas opracowywania mpzp.....	13
5.4. Określenie, analiza oraz ocena przewidywanych znaczących oddziaływań, w tym oddziaływania bezpośredniego, pośredniego, wtórnego, skumulowanego, krótkoterminowego, średnioterminowego i długoterminowego, stałego i chwilowego oraz pozytywnego i negatywnego, na cele i przedmiot ochrony obszaru Natura 2000 oraz integralność obszaru, a także na środowisko, a w szczególności na różnorodność biologiczną, ludzi, zwierzęta, rośliny, wodę, powietrze, powierzchnię ziemi, krajobraz, klimat, zasoby naturalne, zabytki, dobra materialne, z uwzględnieniem zależności między tymi elementami środowiska i między oddziaływaniami na te elementy.....	14
6. Rozwiązania mające na celu zapobieganie, ograniczanie lub kompensację przyrodniczą negatywnych oddziaływań na środowisko, mogących być rezultatem realizacji mpzp, w szczególności na cele i przedmiot obszaru Natura 2000 oraz integralność tego obszaru	18
6.1. Rozwiązania funkcjonalno – przestrzenne.....	19
6.2. Rozwiązania uwzględniające uwarunkowania ochrony środowiska.....	19
6.3. Rozwiązania uwzględniające ochronę dziedzictwa kulturowego i zabytków oraz	

dóbr kultury współczesnej.....	20
6.4. Rozwiązania uwzględniające ochronę różnorodności biologicznej oraz krajobrazu	20
7. Rozwiązania alternatywne do rozwiązań zawartych w projekcie mpzp wraz z uzasadnieniem ich wyboru oraz opis metod dokonania oceny prowadzącej do tego wyboru, w tym także wskazania napotkanych trudności wynikających z niedostatków techniki lub luk we współczesnej wiedzy.....	20
8. Streszczenie sporządzone w języku niespecjalistycznym.....	20

## 1. Cel i zakres prognozy ze wskazaniem powiązań z innymi dokumentami

Obowiązek sporządzenia prognozy oddziaływania na środowisko miejscowego planu zagospodarowania przestrzennego (mpzp) wynika z art. 51 ust. 1 ustawy z dnia 3 października 2008 r. o udostępnianiu informacji o środowisku i jego ochronie, udziale społeczeństwa w ochronie środowiska oraz o ocenach oddziaływania na środowisko (t.j. Dz. U. z 2020 r., poz. 283 z późn. zm.) zwanej dalej ustawą o udostępnianiu informacji. Wymóg sporządzenia prognozy jest konsekwencją przyjętego rozwiązania, według którego sporządzenie lub zmiana przyjętego programu, planu, strategii wymaga przeprowadzenia strategicznej oceny oddziaływania na środowisko (sooś). Sporządzenie projektu zmiany miejscowego planu zagospodarowania przestrzennego wymaga również postępowania w zakresie sooś. Organ administracji opracowujący projekt dokumentu lub wprowadzający zmiany do przyjętego już dokumentu, o którym mowa w art. 46 lub 47 ustawy o udostępnianiu informacji, sporządza prognozę oddziaływania na środowisko. Dokument ten powinien spełniać wymogi określone w art. 51 ust. 2 tej ustawy.

Niniejsze opracowanie wykonano w celu oceny skutków, wpływu sporządzenia zmiany miejscowego planu zagospodarowania przestrzennego zgodnie z uchwałą Rady Miasta Legionowo Nr XIX/290/2020 z dnia 24 czerwca 2020 r. w sprawie przystąpienia do sporządzenia zmiany miejscowego planu zagospodarowania przestrzennego miasta Legionowo dla terenu oznaczonego symbolem 2UA w zmianie miejscowego planu zagospodarowania przestrzennego przyjętej uchwałą nr XXIII/291/2008 Rady Miasta Legionowo z dnia 3 września 2008 r. Projekt zmiany planu zgodny jest ze studium uwarunkowań i kierunków zagospodarowania przestrzennego gminy miejskiej Legionowo, przyjętej uchwałą Nr XXXII/411/2017 z dnia 28 czerwca 2017 r. Rady Miasta Legionowo. Zgodnie z art. 51 ust. 2 ustawy o udostępnianiu informacji celem prognozy jest: analiza oraz ocena środowiska przyrodniczego ze wskazaniem istniejących problemów ochrony środowiska na obszarze planu, a także przewidywanych znaczących oddziaływań na środowisko, przedstawienie rozwiązań mających na celu zapobieganie, ograniczanie lub kompensację przyrodniczą negatywnych oddziaływań na obszar Natura 2000 a także na środowisko, mogących być rezultatem realizacji projektowanego dokumentu oraz rozwiązań alternatywnych do rozwiązań zawartych w projektowanym dokumencie wraz z uzasadnieniem ich wyboru oraz opis metod dokonania oceny prowadzącej do tego wyboru, w tym także wskazania napotkanych trudności wynikających z niedostatków techniki lub luk we współczesnej wiedzy. Innymi słowy, celem niniejszego dokumentu jest wskazanie możliwych rozwiązań planistycznych najkorzystniejszych dla środowiska

obszaru opracowania zmiany mpzp, poprzez identyfikację oraz ocenę przewidywanych oddziaływań (prognozowanego wpływu) ustaleń planu na biotyczne i abiotyczne elementy środowiska oraz ludzi.

Niniejsza prognoza spełnia wymogi określone w art. 51 ust. 2 ustawy o udostępnianiu informacji.

## 2. Informacje o metodach zastosowanych przy sporządzaniu prognozy.

Prognozę sporządzono w oparciu o dostępne materiały źródłowe: opracowanie ekofizjograficzne obszaru objętego sporządzeniem mpzp, materiały planistyczne oraz literaturę. Opracowanie niniejszego dokumentu poprzedziła wizja lokalna.

Metoda zastosowana przy sporządzaniu prognozy polegała na zebraniu, analizie i porównaniu danych dotyczących obszaru objętego opracowaniem projektu dokumentu, syntezą wyników i sformułowaniem wniosków (założeń) oraz przygotowaniem projektu rozwiązań mających na celu zapobieganie, ograniczanie lub kompensację przyrodniczą negatywnych oddziaływań na środowisko, w szczególności na obszar Natura 2000, mogących być rezultatem realizacji mpzp. Do identyfikacji i oceny potencjalnych skutków realizacji zmiany mpzp zastosowano metodę analogii.

## 3. Informacje o przewidywanych metodach analizy realizacji postanowień mpzp oraz częstotliwości jej przeprowadzania.

Przepisy prawne regulujące zagadnienia planowania i zagospodarowania przestrzennego nie określają metod analizy realizacji mpzp oraz częstotliwości jej przeprowadzania.

Analiza przepisów prawnych w zakresie ustawy o udostępnianiu informacji, oraz o planowaniu i zagospodarowaniu przestrzennym, wskazuje na to, że istnieją normy prawne, które pośrednio określają przypadki analizy realizacji zmiany mpzp.

Po pierwsze, w razie planowanej realizacji przedsięwzięcia mogącego znacząco oddziaływać na środowisko, określonego w przepisach szczególnych, organ właściwy do wydania decyzji o środowiskowych uwarunkowaniach, czyli wójt, burmistrz, prezydent powinien dokonać analizy mpzp. Wniosek taki nasuwa się po analizie art. 80 ust. 2 ustawy o udostępnianiu informacji o środowisku, który stanowi, że „właściwy organ wydaje decyzję o środowiskowych uwarunkowaniach po stwierdzeniu zgodności lokalizacji przedsięwzięcia z ustaleniami miejscowego planu zagospodarowania przestrzennego, jeżeli plan ten został uchwalony”.

Po drugie, zgodnie z art. 32 ust. 1 ustawy z dnia 27 marca 2003 r. o planowaniu i zagospodarowaniu przestrzennym (t.j. Dz. U. z 2020 r., poz. 293 z późn. zm.) „w celu

oceny aktualności studium i planów miejscowych wójt, burmistrz albo prezydent miasta dokonuje analizy zmian w zagospodarowaniu przestrzennym gminy, ocenia postępy w opracowywaniu planów miejscowych i opracowuje wieloletnie programy ich sporządzania w nawiązaniu do ustaleń studium, z uwzględnieniem decyzji zamieszczonych w rejestrach, o których mowa w art. 57 ust. 1-3 i art. 67, oraz wniosków w sprawie sporządzenia lub zmiany planu miejscowego”. Ponadto, jak wynika, z dalszego ustępu (art. 32 ust. 2 ustawy) organ wykonawczy gminy przekazuje wyniki ww. analiz, po uzyskaniu opinii gminnej lub innej właściwej, w rozumieniu art. 8 ustawy, komisji urbanistyczno-architektonicznej, co najmniej raz w czasie kadencji rady. Rada miasta podejmuje uchwałę w sprawie aktualności studium i planów miejscowych, a w przypadku uznania ich za nieaktualne, w całości lub w części, podejmuje działania dotyczące zmiany studium lub planu miejscowego.

#### 4. Informacje o możliwym transgranicznym oddziaływaniu na środowisko

Realizacja zmiany mpzp nie spowoduje transgranicznego oddziaływania na środowisko, gdyż obszar planu nie znajduje się w strefie przygranicznej, lecz w centralnej części Polski, a ponadto zmiany będą miały wyłącznie zasięg oddziaływania lokalny. Zatem uchwalenie projektowanego dokumentu nie spowoduje skutków o charakterze transgranicznym.

#### 5. Analiza i ocena stanu środowiska z uwzględnieniem braku realizacji mpzp

Przedstawiona w tej części analiza obejmuje:

- 1 istniejący stan środowiska oraz potencjalne zmiany tego stanu w przypadku braku realizacji projektowanego dokumentu,
- 1 stan środowiska na obszarach objętych przewidywanym znaczącym oddziaływaniem,
- 2 istniejące problemy ochrony środowiska istotne z punktu widzenia projektowanego dokumentu, w szczególności dotyczące obszarów podlegających ochronie na podstawie ustawy z dnia 16 kwietnia 2004 r. o ochronie przyrody,
- 3 cele ochrony środowiska ustanowione na szczeblu międzynarodowym, wspólnotowym i krajowym, istotne z punktu widzenia projektowanego dokumentu, oraz sposoby, w jakich te cele i inne problemy środowiska zostały uwzględnione podczas opracowywania dokumentu,
- 4przewidywane znaczące oddziaływania, w tym oddziaływania bezpośrednie, pośrednie, wtórne, skumulowane, krótkoterminowe, średnioterminowe

i długoterminowe, stałe i chwilowe oraz pozytywne i negatywne, na cele i przedmiot ochrony obszaru Natura 2000 oraz integralność tego obszaru, a także na środowisko – z uwzględnieniem zależności między tymi elementami środowiska i między oddziaływaniami na te elementy.

5. 1. Analiza istniejącego stanu środowiska w tym na obszarach objętych przewidywanym znaczącym oddziaływaniem oraz wskazanie potencjalnych zmian tego stanu w przypadku braku realizacji projektowanego dokumentu.

Zgodnie z podziałem fizyczno-geograficznym (według J. Kondrackiego, 1994) oraz aktualizacji podziału z 2018 r. miasto Legionowo położone jest na obszarze mezoregionu Kotliny Warszawskiej (318.73), zlokalizowanego w granicach Niziny

Środkowomazowieckiej (318.7) w obrębie Nizin Środkowopolskich (318) na obszarze Niżu Środkowoeuropejskiego. Pod względem administracyjnym miasto Legionowo położone jest w centralnej części województwa mazowieckiego, na północ od Warszawy. Stanowi jedną z pięciu gmin powiatu legionowskiego. Projekt zmiany mpzp dotyczy obszaru położonego w południowej części miasta.

Obszar pod względem morfologicznym leży w dolinie rzecznej Wisły i Narwi. Jednostka ta powstała w wyniku erozji i akumulacji rzecznej, a następnie również działalności eolicznej.

Według Szczegółowej Mapy Geologicznej Polski – arkusz Legionowo (wg. J. Nowak), na przedmiotowy teren składają się mady lekkie tarasu nadzalewowego. Są to mułki piaszczyste, brązowe o miąższości bardzo różnorodnej od 0,3 m do 1,5 m. Często warstwa mady rozbita jest drobnymi wkładami piasku. Obszar ten cechują proste warunki geotechniczne podłoża, umożliwiające na posadowienie wszelkich budowli bez istotnych ograniczeń.

Pod względem hydrologicznym zgodnie z mapą hydrologiczną Polski, obszar jest położony w zlewni Wisły. Na obszarze objętym opracowaniem nie występują wody powierzchniowe. Charakter użytkowy mają piętra: czwartorzędowe, pełniące rolę głównego oraz trzeciorzędowe, o charakterze podrzędnym. W obrębie arkusza występuje tylko jeden czwartorzędowy poziom wodonośny zbudowany z piasków drobno- i średnioziarnistych z dodatkiem żwirów i otoczków, o miąższości przekraczającej zwykle 40 m. Parametry hydrogeologiczne warstwy wodonośnej są dobre, przewodność na większości obszaru przekracza 1000 m<sup>2</sup>/d.

Teren opracowania leży w czwartej jednostce hydrologicznej 4 aQV/Tr, jak większość terenu arkusza Legionowo. Charakteryzuje się bardzo dobrymi parametrami

hydrogeologicznymi. Poziom główny posiada miąższość przekraczającą 40 m. Poziom wodonośny budują piaski i żwiry pochodzenia wodnolodowcowego i rzeczno. Miejscami występują przewarstwienia słabo przepuszczalne o nieznacznej, maksymalnie kilkumetrowej miąższości. W obrębie jednostki nie występuje warstwa izolująca. Zwierciadło wody posiada charakter swobodny, jedynie lokalnie napięty. Wydajność potencjalna studni przekracza 120 m<sup>3</sup>/h.

Teren opracowania charakteryzuje się wysokim stopniem zagrożenia zanieczyszczenia ze względu na niską odporność głównego poziomu użytkowanego z ogniskami zanieczyszczeń.

W mieście Legionowo jakość wód podziemnych jest średnia (II klasa), wymagająca prostego uzdatniania z uwagi na ponadnormatywną zawartość żelaza i manganu. Istnieje wysoki stopień zagrożenia z uwagi na niską odporność głównego poziomu użytkowego z ogniskami zanieczyszczeń.

Cały obszar arkusza Legionowo wchodzi w skład trzeciorzędowego Głównego Zbiornika Wód Podziemnych Subniecka Warszawska – część centralna (nr 215 A) (zbiornik nieudokumentowany). Jest to zbiornik o charakterze porowym. Niemalże cały obszar arkusza jest położony w obrębie czwartorzędowego zbiornika GZWP nr 222 – Dolina rzeki Środkowej Wisły. Na przeważającym terenie izolacja pierwszej użytkowej warstwy wodonośnej jest bardzo słaba (2–10 m) lub praktycznie jej brak (< 2 m). Statyczne zwierciadło wody występuje na rzędnych od 80 m n.p.m. do ok. 73 m n.p.m., to jest na głębokości od 3 do 11 m. Średnia głębokość ujęć czwartorzędowych na terenie zbiornika wynosi 60 m, a wydajność od kilku do 140 m<sup>3</sup>/h. Zbiornik charakteryzuje się dużą zasobnością i łatwą odnawialnością wód podziemnych (Oficjalska, Włostowski, 1996).

Zgodnie z mapą litogeniczną Polski na terenie opracowania występują pyły piaszczyste rzeczna, przeważają gleby brunatne wylugowane. Gleby uznaje się za mało przydatne do produkcji rolniczej, przeważają gleby kompleksu żytniego słabego oraz żytniego bardzo słabego.

Analizując obszar zmiany mpzp pod kątem występowania określonego typu krajobrazu naturalnego, krajobraz obszaru opracowania należy zaliczyć do równin tarasowych w terenach nizinnych [Richling, Ostaszewska, 2006].

Według regionalizacji klimatycznej Polski W. Okołowicza (1978), mezoregion Kotlina Warszawska należy do regionu klimatycznego Mazowiecko-Podlaskiego. Klimat w tym regionie ma cechy kontynentalne, co ujawnia się w postaci:

- występowania znacznych rocznych amplitud temperatury,
- niskiej sumy opadów atmosferycznych (średnio 450-550 mm),



- średniej temperatury rocznej około 7,5 st. C,
- dominujących wiatrów zachodnich,
- okres wegetacyjny rozpoczyna się 1 kwietnia i trwa 210 – 215 dni,
- zróżnicowanie morfologiczne w obrębie terenu opracowania wpływa na urozmaicenie klimatu lokalnego (warunków mikroklimatycznych).

Topoklimat podobnie jak wymienione wcześniej czynniki przyrodnicze jest zróżnicowany położeniem względem koryta Wisły, odmienny na terasie zalewowej (poza obszarem opracowania) i nadzalewowej. W zasięgu dna doliny Wisły (poza obszarem opracowania) mikroklimat jest najmniej korzystny dla osadnictwa, gdyż charakteryzuje się znacznymi amplitudami dobowymi temperatury, dużą wilgotnością powietrza, częstym występowaniem mgieł, rannych przymrozków oraz tworzeniem zastoisk zimnego powietrza. Natomiast na obszarze tarasu nadzalewowego występują ustabilizowane warunki klimatyczne, co stwarza korzystniejsze warunki dla zamieszkania.

Obszar zmiany planu praktycznie nie posiada żadnych walorów przyrodniczych. Jedynie od ulicy Czarnieckiego występują dwie akacje (*Robinia pseudoacacia*) i brzoza brodawkowa (*Betula pendula*). Teren jest zabudowany budynkami usług administracji, a pozostała część terenu stanowią parkingi.



Mapa 1 – Obszar opracowania na ortofotomapie



zdjęcie 1 – widok na nieliczne drzewa na terenie opracowania



zdjęcie 2 – budynek usługowy zlokalizowany w południowej części opracowania



zdjęcie 3 – budynek usługowy oraz parking zlokalizowany w północnej części opracowania



zdjęcie 4 – widok na parking pomiędzy budynkami

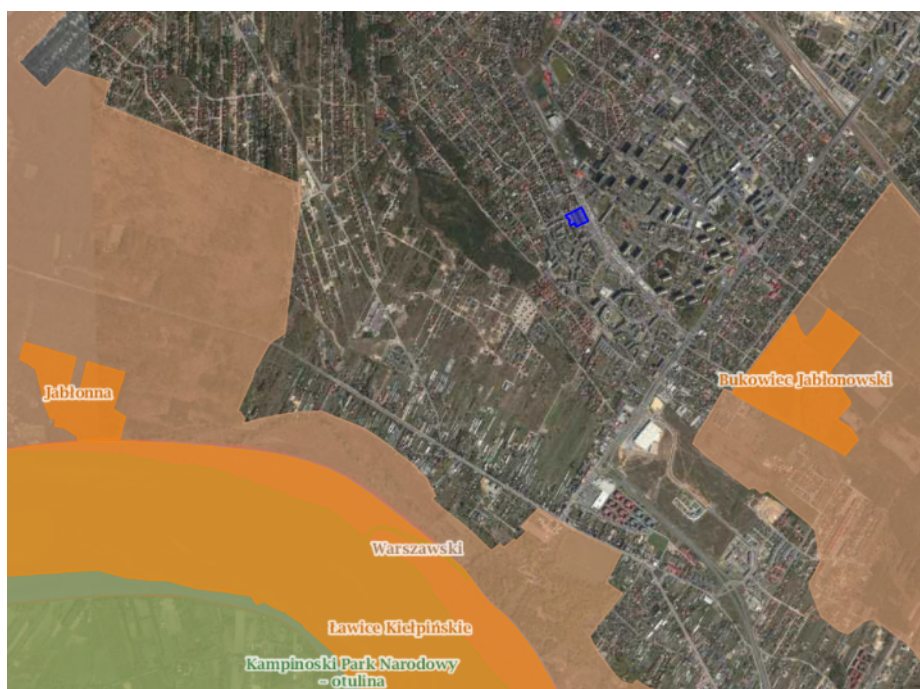
Cały obszar opracowania leży poza granicami terenów objętych formami ochrony wymienionymi w Ustawie o ochronie przyrody (t.j. Dz. U. z 2020 r., poz. 55 z późn. zm.). Najbliższa forma ochrony to Warszawski Obszar Chronionego Krajobrazu, określony przez Wojewodę Województwa Mazowieckiego dnia 13 lutego 2007 poprzez Rozporządzenie Nr 42 poz. 870 - w odległości ok. 1,3 km

Warszawski Obszar Chronionego Krajobrazu – teren o pow. 148409 ha jest strefą szczególną ochrony ekologicznej aglomeracji warszawskiej, obejmujący kompleksy leśne, ciągi ekologiczne (ponadlokalne szlaki migracji flory i fauny) oraz zespoły przyrodnicze o szczególnych walorach. Jego wyznaczenie ma służyć zachowaniu walorów krajobrazowych, poprzez ograniczenie zabudowy na krawędziach wysoczyznowych. Ponadto, w stosunkowo niewielkiej odległości na południe od przedmiotowego terenu znajdują się następujące formy ochrony:

- Rezerwat przyrody „Bukowiec Jabłonowski”- w odległości ok. 1,4 km,



- Natura 2000 Obszary Specjalnej Ochrony, Dolina Środkowej Wisły – obszary ptasie – w odległości ok. 2,1 km,
- Natura 2000 Obszary Specjalnej Ochrony, Kampinoska Dolina Wisły – obszary siedliskowe - w odległości ok. 2,1 km,
- rezerwat przyrody „Ławice Kępińskie” - w odległości ok. 2,1 km,
- Rezerwat Jabłonna - w odległości ok. 2,9 km,



Mapa 2 Formy ochrony w sąsiedztwie obszaru opracowania

WOChK został utworzony rozporządzeniem Nr 3 Wojewody Mazowieckiego z dnia 13 lutego 2007 r. (Dz. Urz. Woj. Maz. z dnia 14 lutego 2007 r. 42, poz. 870). Obszar ten zajmuje powierzchnię blisko 150 000 ha (148 409,1 ha) i obejmuje tereny chronione ze względu na wyróżniający się krajobraz o zróżnicowanych ekosystemach, wartościowe ze względu na możliwość zaspokajania potrzeb związanych z turystyką i wypoczynkiem, a także pełnioną funkcją korytarzy ekologicznych. WOChK podzielono na:

- 1 strefę szczególnej ochrony ekologicznej obejmującą tereny, które decydują o potencjale biotycznym obszarów oraz o istotnym znaczeniu dla migracji zwierząt, roślin i grzybów;
- 1 strefę ochrony urbanistycznej obejmującą wybrane tereny miast i wsi oraz grunty o wzmożonym naporze urbanizacyjnym, posiadające szczególne wartości przyrodnicze;
- 2 strefę „zwykłą” obejmującą pozostałe tereny.

W zależności od strefy ochrony ekologicznej ww. rozporządzenie wprowadza szereg

zakazów, nakazów i ograniczeń w zakresie korzystania z zasobów przyrody, użytkowania gruntów oraz realizacji inwestycji. Strefa szczególnej ochrony ekologicznej stanowi najcenniejsze fragmenty WOChK.

Rezerwat przyrody „Bukowiec Jabłonowski” Ochrona zbiorowisk leśnych o charakterze naturalnym z fragmentami drzewostanów bukowych i stanowiskami brzozy czarnej. Teren rezerwatu o powierzchni 37,74 ha w całości położony jest na terenie gminy Jabłonna, na gruntach wsi Józefów Drugi.

Dolina Środkowej Wisły. Obszar specjalnej ochrony ptaków (Dyrektywa Ptasia). Ostoja znajduje się na Wiśle, gdzie piaszczyste łachy stanowią siedlisko dla wielu gatunków mew, rybitw i sieweczek. Głównym celem powołania ostoi jest występująca cenna z europejskiego punktu widzenia awifauna. W Dolinie Środkowej Wisły gniazduje około 50 gatunków ptaków wodno-błotnych. Występują tam co najmniej 23 gatunki ptaków znaczących w skali europejskiej, wpisane do Polskiej Czerwonej Księgi Zwierząt.

Powierzchnia: 30777,88 ha

Kampinoska Dolina Wisły Obszar jest fragmentem jednego z najważniejszych europejskich korytarzy ekologicznych. Charakterystycznym elementem krajobrazu są lasy łęgowe. Bezpośrednio z korytem Wisły związane są, ginące w skali Europy, nadrzeczne łęgi wierzbowe i topolowe, których występowanie ograniczone jest do międzywala i starszych wysp. W obrębie obszaru występuje jedna z najliczniejszych w Polsce populacji bolenia, ponadto obszar pełni kluczową rolę dla ptaków zarówno w okresie lęgowym, jak i podczas sezonowych migracji. Znaczna część gatunków wymienionych jest w I Załączniku Dyrektywy Ptasiej. Powierzchnia: 20659,1 ha

Rezerwat Ławice Kępińskie. Celem ochrony jest zachowanie starorzecza Wisły z charakterystyczną fauną i florą, stanowiącego cenny obiekt do badań nad procesami samooczyszczania się wód stojących

Rezerwat Jabłonna. Ochrona pozostałości naturalnych lasów o dużym zróżnicowaniu typologicznym i siedliskowym, z fragmentami świetlistej dąbrowy. Teren rezerwatu o powierzchni 21,66 ha, w całości położony jest na terenie gminy Jabłonna, na gruntach wsi Rajszew.

Ponadto, w sąsiedztwie miasta Legionowo występują obszary o dużym znaczeniu przyrodniczym np. Puszcza Kampinoska. Zgodnie z koncepcją krajową sieci ekologicznej ECONET-Polska dolina zalewowa wchodzi w skład obszaru węzłowego „Puszcza Kampinoska” o randze międzynarodowej.

Obszar opracowania położony jest w centrum miasta Legionowo, w obszarze o dużym zurbanizowaniu.

Skutki braku realizacji zmiany planu mogą spowolnić działania inwestycyjne, jednakże nie spowoduje to zwiększenia różnorodności biologicznej. Teren jest mocno przekształcony i zabudowany. Na obszarze zmiany planu w bezpośrednim sąsiedztwie intensywnej zabudowy, sukcesja roślinna nie będzie następować z taką intensywnością, jak na terenach niezabudowanych. Z uwagi na gospodarcze użytkowanie wskazanego terenu, przewiduje się że, mimo braku realizacji projektowanego dokumentu, obszar ten nadal będzie się rozwijał gospodarczo. Przy czym, z uwagi na konieczność zmiany wskaźników zabudowy dla danego przedsięwzięcia i czasochłonność postępowania z tym związanego, w opisanym przypadku może się zmniejszyć dynamika procesów urbanizacyjnych. Zatem, z punktu widzenia gospodarczego, brak realizacji mpzp nie będzie miał większego wpływu na środowisko.

5.2. Określenie, analiza oraz ocena istniejących problemów ochrony środowiska istotnych z punktu widzenia projektowanego dokumentu, w szczególności dotyczące obszarów podlegających ochronie na podstawie ustawy z dnia 16 kwietnia 2004 r. o ochronie przyrody

W obszarze zmiany planu nie występują obszary objęte ochroną na podstawie ustawy o ochronie przyrody. Zmiana planu nie dotyczy ustaleń dotyczących wymagań ochrony środowiska. Najbliżej położonym obszarem chronionym od obszaru zmiany planu jest Warszawski Obszar Chronionego Krajobrazu

Projektowana zmiana wskaźników w zmianie planu jest rozwiązaniem nie wpływającym na tereny objęte formami ochrony, a w szczególności na obszary Natura 2000 „Dolina Środkowej Wisły” i „Kampinowska Dolina Wisły”. Projekt zmiany mpzp nie dotyczy ustalonych w pierwotnej uchwale zasad ochrony elementów środowiska przyrodniczego oraz krajobrazu.

5.3. Określenie, analiza oraz ocena celów ochrony środowiska ustanowione na szczeblu międzynarodowym, wspólnotowym i krajowym, istotne z punktu widzenia opracowania mpzp, oraz sposoby, w jakich te cele i inne problemy środowiska zostały uwzględnione podczas opracowywania mpzp

Zmiana miejscowego planu zagospodarowania przestrzennego dla terenu 2UA nie zawiera unormowań w zakresie ochrony środowiska. Cele te realizowane są w oparciu o normy określone w przepisach powszechnie obowiązujących oraz przepisach prawa miejscowego. Normy prawne wyznaczają ogólne ramy korzystania ze środowiska. Do ważniejszych norm prawnych, zawierających cele ochrony środowiska, ustanowione na

szczeblu krajowym należą:

- z dnia 16 kwietnia 2004 r. o ochronie przyrody (t.j. Dz. U. z 2020 r. poz. 55 z późn. zm.)
- z dnia 27 kwietnia 2001 r. o odpadach (t.j. Dz. U. z 2020 r. poz. 797 z późn. zm.),
- z dnia 27 kwietnia 2001 r. Prawo ochrony środowiska (t.j. Dz. U. z 2020 r. poz. 1219 z późn. zm.),
- z dnia 18 lipca 2001 r. Prawo wodne (t.j. Dz. U. z 2020 r. poz. 310 z późn. zm.),
- z dnia 13 września 1995 r. o utrzymaniu czystości i porządku w gminach (t.j. Dz. U. z 2020 r. poz. 1439).

Przepisy wspólnotowe podlegają implementacji do polskiego systemu prawnego, zaś umowy międzynarodowe, jak wynika z art. 91 Konstytucji RP wymagają ratyfikacji, po której – normy w niej zawarte stosowane są bezpośrednio, chyba że stosowanie umowy jest uzależnione od wydania ustawy. Jednocześnie, umowa międzynarodowa ratyfikowana za uprzednią zgodą wyrażoną w ustawie ma pierwszeństwo przed ustawą, jeżeli ustawy tej nie da się pogodzić z umową.

Podsumowując, cele i rozwiązania ochrony środowiska określone w projektowanym dokumencie, uwzględniają wymogi prawne ustanowione na szczeblu wspólnotowym i krajowym. Dzieje się tak ponieważ, normy wspólnotowe wprowadzone zostały do przepisów ustawowych oraz aktów wykonawczych do ustaw, a te dokonują w zakresie swojej regulacji wdrożenia dyrektyw Wspólnot Europejskich dotyczących między innymi: ochrony środowiska, gospodarki odpadami oraz ochrony przyrody i bioróżnorodności. Cele i rozwiązania wynikające z tych przepisów zostały uwzględnione w projekcie zmiany mpzp i przedstawione w niniejszym opracowaniu. Nie bez znaczenia jest przeprowadzenie postępowania w sprawie oceny oddziaływania na środowisko skutków realizacji projektowanego dokumentu w oparciu o przepisy rozdziału 1 działu IV ustawy o udostępnianiu informacji o środowisku, opartej na dyrektywie 2001/42/WE Parlamentu Europejskiego i Rady z dnia 27 czerwca 2001 r. w sprawie oceny wpływu niektórych planów i programów na środowisko (Dz.U.UE.L.01.197.30).

5.4. Określenie, analiza oraz ocena przewidywanych znaczących oddziaływań, w tym oddziaływania bezpośredniego, pośredniego, wtórnego, skumulowanego, krótkoterminowego, średnioterminowego i długoterminowego, stałego i chwilowego oraz pozytywnego i negatywnego, na cele i przedmiot ochrony obszaru Natura 2000 oraz integralność obszaru, a także na środowisko, a w szczególności na różnorodność

biologiczną, ludzi, zwierzęta, rośliny, wodę, powietrze, powierzchnię ziemi, krajobraz, klimat, zasoby naturalne, zabytki, dobra materialne, z uwzględnieniem zależności między tymi elementami środowiska i między oddziaływaniami na te elementy

Projekt zmiany mpzp zakłada wyłącznie zmianę wskaźników intensywności zabudowy w obszarze przeznaczonym pod zabudowę usług administracji publicznej, stosownie do zapisów studium uwarunkowań i kierunków zagospodarowania przestrzennego, uwzględniając istniejące uwarunkowania ekofizjograficzne. Teren usług administracji publicznej od ul. Sobieskiego pozostanie o tej samej funkcji, zmiana wskaźników intensywności zabudowy nie spowoduje pomniejszenia ustalonego wskaźnika powierzchni biologicznie czynnej ustalonej w planie na min. 25%.

Realizacja ustaleń zmiany projektu planu miejscowego nie wpłynie w sposób znaczący na dotychczasowy stan środowiska przyrodniczego. Mimo to, negatywne zmiany mogą wystąpić na etapie realizacji i użytkowania inwestycji, gdyż wymagać będą wykonania: prac ziemnych, robót budowlanych, prac montażowych, w tym wykonania przyłączy oraz prac związanych z zagospodarowaniem terenu przy rozbudowie istniejącego obiektu administracji, bądź budowie nowego obiektu wraz z budową infrastruktury drogowej i parkingowej.

Nowa zabudowa bądź rozbudowa istniejących obiektów przewidziana w planie i jego zmianie na obszarze już zainwestowanym obejmującym teren 2UA nie spowodują znaczącego oddziaływania na środowisko. W ich wyniku, na określonej powierzchni terenu, nie zostanie zaburzona rzeźba terenu może ulec zniszczeniu w niewielkim obszarze wierzchnia warstwa gleby. Prognozowane zmiany mają zasięg lokalny i zostaną usunięte po zakończeniu budowy i zagospodarowaniu terenu. Podczas budowy obiektów budowlanych, wykonywania prac montażowych i przyłączeniowych nastąpi wzrost stężenia zanieczyszczeń w powietrzu, szczególnie pyłów powstających podczas przemieszczania mas ziemi, a także substancji gazowych ze spalania paliw – emitowanych przez pojazdy i maszyny na placu budowy oraz pojazdy zaopatrzenia. Zwiększy się również hałas spowodowany ich użytkowaniem. Ponadto, na większym obszarze niż planowana powierzchnia zabudowy może nastąpić uszkodzenie gleby i roślinności. Wymienione oddziaływania będą miały charakter krótkoterminowy, a zanieczyszczenia emitowane będą w sposób niezorganizowany. Dlatego nie sposób teoretycznie określić skali oraz zasięgu opisanego oddziaływania planu. W warunkach normalnych, eksploatacja maszyn i urządzeń wykorzystywanych w pracach budowlanych, nie powinna powodować przekroczenia standardów jakości środowiska, a jednocześnie

ich oddziaływanie ma lokalny zasięg. Zakłada się, że roboty budowlane będą wykonywane głównie na obszarze planowanej zabudowy, te zaś nie zostaną zabudowane w całości a maszyny, urządzenia i pojazdy wykorzystywane do tych prac, spełniać będą standardy wynikające z odrębnych przepisów oraz norm technicznych.

Bezpośrednimi skutkami zmiany planu dla terenu przeznaczonego pod usługi administracji publicznej oznaczonego symbolem: 2UA i wynikającymi z realizacji inwestycji będą:

- zniszczenie wierzchniej warstwy gleby,
- usunięcie drzew i krzewów,
- przekształcenie krajobrazu,
- emisja pyłów, gazów i hałasu,
- zwiększenie i przyspieszenie odpływu powierzchniowego.

Pośrednimi skutkami ww. zmian w zagospodarowaniu terenu będą:

- zmniejszenie bioróżnorodności,
- zmiana składu gatunkowego roślin i zwierząt (pojawienie się synantropijnych gatunków zwierząt, a spośród roślin – kenofitów),
- defragmentacja środowiska.

Pozostałe oddziaływania mpzp wynikać będą z użytkowania obiektów budowlanych (obiektów infrastruktury technicznej budynków mieszkalnych, zabudowy usługowej, dróg). W celu uniknięcia oddziaływania ścieków na środowisko, na całym obszarze zainwestowania ustala się szereg zasad postępowania między innymi: odprowadzenie ścieków z terenów w granicach planu przez przyłączenie działek budowlanych do miejskiej sieci kanalizacji sanitarnej z przesylem ścieków do miejskiej oczyszczalni ścieków, na warunkach określonych przez administratora sieci. W celu wyeliminowania negatywnego oddziaływania na środowisko wód opadowych i roztopowych oraz przeciwdziałania zanieczyszczeniu wód i gleby, mpzp wprowadza nakaz odprowadzenia wód opadowych do systemu kanalizacji deszczowej lub na terenach własnej działki budowlanej, w przypadku obiektów usługowych z utwardzonymi placami postojowymi/manewrowymi, powierzchni szczelnej terenów przemysłowych i składowych, budowli kolejowych, baz transportowych, parkingów o powierzchni powyżej 0.1ha, drogi krajowej (ul. Warszawskiej) ustala się obowiązek budowy lokalnych układów odwodnieniowych zakończonych urządzeniami oczyszczającymi, zgodnie z wymogami przepisów ochrony środowiska i przepisów budowlanych.

Zasięg i intensywność negatywnego oddziaływania na środowisko planowanego zagospodarowania terenu oraz rodzaj możliwych skutków dla środowiska powodowanych realizacją miejscowego planu, w znacznej mierze zależeć będzie od przyjętych rozwiązań



(szczególnie w zakresie infrastruktury technicznej). Ochronę poszczególnych elementów środowiska naturalnego w sposób skuteczny zabezpieczają ustalenia planu dotyczące niezbędnej infrastruktury technicznej, jak i zaleceń w zakresie warunków zabudowy oraz ochrony środowiska, np. dot. ochrony wód. Negatywne skutki inwestycji, zostaną zminimalizowane przez pozostawienie powierzchni biologicznie czynnych działek inwestycyjnych (zagospodarowanie przyrodnicze działek), ochronę powietrza atmosferycznego poprzez nakaz ogrzewania budynków z miejskiej sieci ciepłowniczej na warunkach określonych przez administratora sieci, paliwem gazowym, energią elektryczną, olejem opałowym o niskiej zawartości siarki (0,3%) i innymi paliwami ekologicznymi lub odnawialnymi czynnikami grzewczymi, zachowanie walorów środowiska przyrodniczego, w tym istniejącej roślinności wysokiej, dostosowanie wielkości i formy architektonicznej zabudowy do uwarunkowań obszaru.

Na obszarze planu wytwarzane będą różne rodzaje odpadów, głównie komunalne. Zasadna jest ich segregacja. Zgodnie z art. 16 lit. a ustawy o odpadach, na gminach ciąży obowiązek odpowiedniego gospodarowania odpadami, między innymi – zapewnienia warunków funkcjonowania systemu selektywnego zbierania i odbierania odpadów komunalnych oraz ograniczenia masy odpadów komunalnych ulegających biodegradacji kierowanych do składowania. Selektywne zbieranie odpadów, właściwy ich odbiór, a następnie odzysk (przynajmniej niektórych rodzajów odpadów) oraz unieszkodliwienie gwarantuje, że realizacja mpzp nie spowoduje zagrożenia dla środowiska. Przyjęcie projektowanych rozwiązań gospodarki odpadami opartych na przepisach o ochronie środowiska, w szczególności na normach określonych w: ustawie z dnia 27 kwietnia 2001 r. o odpadach (t.j. Dz. U. z 2020 r. poz. 797 z późn. zm.), ustawie z dnia 13 września 1996 r. o utrzymaniu czystości i porządku w gminach (t.j. Dz. U. z 2020 r. poz. 1439) oraz przepisach szczególnych (wydanych na ich podstawie), nie spowoduje uciążliwości w środowisku. Zasady gospodarowania odpadami należy również oprzeć na lokalnych normach prawnych, regulujących utrzymanie czystości, porządku, a także gospodarkę odpadami. Sposób i zasady gospodarowania odpadami komunalnymi (powstającymi w gospodarstwach domowych, a także w innych miejscach, o podobnym składzie) określa gminny plan gospodarki odpadami. Indywidualne i zbiorowe zaopatrywanie budynków w ciepło oraz stosowanie proekologicznych źródeł energii cieplnej zgodnych z obowiązującymi przepisami, zmniejsza wpływ mpzp na stan i jakość powietrza atmosferycznego oraz ograniczenie skutków zjawiska tzw. niskiej emisji.

W wyniku realizacji mpzp i jej zmiany, niektóre oddziaływania mogą się okresowo zwiększyć np. emisja substancji gazowych i pyłowych w okresie grzewczym.

Uwzględniając parametry oraz przeznaczenie istniejących dróg, największym zasięgiem oddziaływania charakteryzować się będzie droga publiczna klasy zbiorczej ulica Jagiellońska (poza granicami planu). W świetle danych z badań, których wyniki prezentowane są w „Raportach o stanie środowiska” (wydawanych przez Inspekcję Ochrony Środowiska), drogi klasy zbiorczej o dużym natężeniu ruchu i znacznym udziale pojazdów ciężarowych, w przeciwieństwie do dróg niższych klas, powodują przekroczenia dopuszczalnego poziomu hałasu. W miejscu łączenia się dróg, szczególnie drogi zbiorczej i dróg dojazdowych i wewnętrznych, nie można wykluczyć oddziaływań skumulowanych w zakresie emisji pyłów i gazów oraz hałasu.

Ruch drogowy przyczynia się również do emisji gazów i pyłów, które powstają w wyniku spalania paliw w silnikach oraz poruszania się pojazdów (emisja niezorganizowana).

W zależności od rodzaju drogi i lokalnych uwarunkowań, największe stężenie zanieczyszczeń utrzymują się w pasie od kilku do kilkudziesięciu metrów od drogi.

Funkcjonowanie dróg publicznych, powoduje pogorszenie się jakości powietrza, przy czym na ich uciążliwość wpływa również zagospodarowanie terenu, w tym ukształtowanie zabudowy w sąsiedztwie szlaków komunikacyjnych.

Analizując zaprojektowane w mpzp i jego zmianach rozwiązania funkcjonalno-przestrzenne i infrastrukturalne, prognozuje się, że źródłem przeciętnego niekorzystnego oddziaływania na środowisko będzie teren zabudowy usługowej administracji publicznej oznaczony symbolem: 2UA.

- Z uwagi na przedmiot ochrony stwierdzonych poza terenem opracowania obszarów Natura 2000, ograniczony zakres ingerencji ustaleń zmiany planu w środowisko oraz położenie wskazanego obszaru (dzieli je znaczna odległość, istotne jest także położenie terenu opracowania poza cenną przyrodniczo terasą zalewową), realizacja zmiany mpzp nie wpłynie na obszary chronione: „Dolina Środkowej Wisły” i „Kampinowska Dolina Wisły”.

6. Rozwiązania mające na celu zapobieganie, ograniczanie lub kompensację przyrodniczą negatywnych oddziaływań na środowisko, mogących być rezultatem realizacji mpzp, w szczególności na cele i przedmiot obszaru Natura 2000 oraz integralność tego obszaru. Z przedstawionej analizy wynika, że zmiana mpzp nie będzie negatywnie oddziaływać na obszary Natura 2000 „Dolina Środkowej Wisły” i „Kampinowska Dolina Wisły”, lecz na środowisko przyrodnicze obszaru objętego sporządzeniem planu. W celu zapobieżenia lub

ograniczenia negatywnych oddziaływań mogących być skutkiem realizacji zmiany planu, projekt tego dokumentu zawiera szereg szczegółowych rozwiązań, które zostaną przedstawione w niniejszym opracowaniu.

#### 6.1. Rozwiązania funkcjonalno – przestrzenne

Rozwiązania funkcjonalno-przestrzenne zawarte w projekcie zmiany mpzp opierają się na danych o środowisku przyrodniczym przedmiotowego obszaru w obowiązującym mpzp oraz na ustaleniach studium uwarunkowań i kierunków zagospodarowania przestrzennego gminy miejskiej Legionowo, uchwalonego uchwałą nr XXXII/411/2017 Rady Miasta Legionowo z dnia 28 czerwca 2017 r.

Obszar opracowania ma powierzchnię ok. 1 ha i zgodnie z projektem zmiany mpzp, obejmuje teren o funkcji usług administracji publicznej oznaczony symbolem: 2UA.

Teren opracowania charakteryzuje się warunkami umożliwiającymi realizację funkcji określonych w projekcie mpzp.

Z uwagi na odpowiednie warunki gruntowo-wodne panujące na przeważającej powierzchni terenu, obszar ten zapewnia odpowiednie warunki do zabudowy. W celu zminimalizowania negatywnych skutków realizacji zmiany mpzp w aspekcie zainwestowania terenu, ustalono, że na obszarze opracowania, udział powierzchni biologicznie czynnych na działkach inwestycyjnych wyniesie 25 % i nie podlega zmianie. Ponadto zmiana planu nie odnosi się do ustaleń dotyczących zasad ochrony środowiska, przyrody i krajobrazu kulturowego.

#### 6.2. Rozwiązania uwzględniające uwarunkowania ochrony środowiska

Realizacja zmiany mpzp w zakresie zmiany wskaźnika intensywności zabudowy nie wymaga uwzględnienia warunków ochrony środowiska. Przyjęte rozwiązania dotyczące modernizacji, rozbudowy i budowy systemów komunikacji i infrastruktury technicznej uwzględniają uwarunkowania środowiskowe w obowiązującym mpzp.

Rozwiązania te dotyczą następujących dziedzin:

- zaopatrzenia w wodę;
- odprowadzania ścieków bytowych;
- odprowadzania wód opadowych i roztopowych;
- zaopatrzenia w gaz;
- zaopatrzenia w energię elektryczną;
- zaopatrzenia w energię cieplną;
- telekomunikacji;

- gospodarki odpadami.

Obowiązujące mpzp wprowadza szereg zasad w zakresie modernizacji, rozbudowy i budowy systemów komunikacji i infrastruktury technicznej, zaś zmiana mpzp nie odnosi się do tych zasad.

### 6.3. Rozwiązania uwzględniające ochronę dziedzictwa kulturowego i zabytków oraz dóbr kultury współczesnej

W obszarze terenu 2UA nie znajdują się stanowiska archeologiczne objęte strefą ochrony konserwatorskiej.

### 6.4. Rozwiązania uwzględniające ochronę różnorodności biologicznej oraz krajobrazu.

Z uwagi na charakter zmian w mpzp nie ustala się ograniczenia w korzystaniu ze środowiska. Zwiększony wskaźnik intensywności zabudowy dla terenu 2UA nie będzie miał wpływu na różnorodność biologiczną i krajobraz, gdyż zwiększony wskaźnik nie zmniejsza ani obowiązującej powierzchni biologicznie czynnej działki, ani nie zwiększa wysokości zabudowy.

Przedstawione rozwiązania zmiany mpzp można uznać za optymalne dla ochrony biotycznych elementów środowiska oraz krajobrazu.

## 7. Rozwiązania alternatywne do rozwiązań zawartych w projekcie mpzp wraz z uzasadnieniem ich wyboru oraz opis metod dokonania oceny prowadzącej do tego wyboru, w tym także wskazania napotkanych trudności wynikających z niedostatków techniki lub luk we współczesnej wiedzy

Z przepisu art. 51 ust. 2 pkt 3 b ustawy z dnia 3 października 2008 r. o udostępnianiu informacji o środowisku i jego ochronie, udziale społeczeństwa w ochronie środowiska oraz o ocenach oddziaływania na środowisko (t.j. Dz. U. z 2020 r. poz. 283 z późn. zm.) wynika, że rozwiązania alternatywne do rozwiązań przedstawionych w planie powinny się odnosić do celów, przedmiotu obszaru Natura 2000 i jego integralności.

Z przeprowadzonych analiz wynika, że realizacja zmiany mpzp nie będzie znacząco oddziaływać na środowisko poza obszarem jego opracowania, i nie wpłynie na obszary Natura 2000, w tym na obszary położone najbliżej planu – „WOCHK”, „Dolinę Środkowej Wisły” i „Kampinoską Dolinę Wisły”.

## 8. Streszczenie sporządzone w języku niespecjalistycznym

Niniejsze opracowanie wykonano w celu oceny skutków, wpływu sporządzenia zmiany

miejscowego planu zagospodarowania przestrzennego zgodnie z uchwałą Rady Miasta Legionowo Nr XIX/290/2020 z dnia 24 czerwca 2020 r. w sprawie przystąpienia do sporządzenia zmiany miejscowego planu zagospodarowania przestrzennego miasta Legionowo dla terenu oznaczonego symbolem 2UA w zmianie miejscowego planu zagospodarowania przestrzennego przyjętej uchwałą nr XXIII/291/2008 Rady Miasta Legionowo z dnia 3 września 2008 r. Celem prognozy opracowanej wraz z projektem zmiany planu jest wskazanie możliwych rozwiązań planistycznych najkorzystniejszych dla środowiska jego obszaru, poprzez identyfikację oraz ocenę przewidywanych oddziaływań (prognozowanego wpływu) ustaleń planu na biotyczne i abiotyczne elementy środowiska oraz ludzi. Obowiązek sporządzenia prognozy oddziaływania na środowisko miejscowego planu zagospodarowania przestrzennego wynika z art. 51 ust. 1 ustawy z dnia 3 października 2008 r. o udostępnianiu informacji o środowisku i jego ochronie, udziale społeczeństwa w ochronie środowiska oraz o ocenach oddziaływania na środowisko (t.j. Dz. U. z 2020 r. poz. 283 z późn. zm.).

Obszar planu ma powierzchnię ok. 1 ha i obejmuje teren ograniczony ulicami: Sobieskiego, Rycerska, Czarnieckiego. Obszar ten składa się z terenu jednolitego o funkcji usług administracji, parking.

W wyniku realizacji zmiany mpzp nie zmieni się dotychczasowy sposób zagospodarowania obszaru planu. Obszar planu obsługiwany będzie za pośrednictwem systemu dróg publicznych klasy: zbiorczej, lokalnej zlokalizowanych poza granicami zmiany planu.

Z przeprowadzonych analiz wynika, że: zmiana mpzp spowoduje niewielkie transformacje środowiska przyrodniczego, a czynnikami o największym oddziaływaniu na środowisko będzie zabudowa usług administracji publicznej. Pozytywnie na stan środowiska i krajobrazu miejskiego będzie wykształcenie struktury funkcjonalnej i uporządkowanie terenu w obszarze miasta.

Inwestycje będące skutkiem uchwalenia przedmiotowego dokumentu spowodują zabudowanie części terenu, co może niekorzystnie wpłynąć na środowisko.

Bezpośrednimi skutkami przeznaczenia ww. terenów w planie będą:

- uszkodzenie gleby,
- usunięcie drzew i krzewów,
- przekształcenie krajobrazu,
- emisja pyłów, gazów i hałasu,
- zwiększenie i przyspieszenie odpływu powierzchniowego.

Pośrednimi skutkami ww. zmian w zagospodarowaniu terenu będą:

- zmniejszenie bioróżnorodności.

Mimo to przedstawione zmiany środowiska przyrodniczego obszaru opracowania, ocenia się jako lokalne, tzn. obejmujące teren opracowania i niepowodujące zasadniczych zmian w funkcjonowaniu środowiska przyrodniczego. Realizacja zmiany mpzp powodować będzie także pozytywne skutki dla środowiska, polegające na poprawie ładu przestrzennego terenu oraz krajobrazu kulturowego. W celu zminimalizowania negatywnych skutków zmiany planu na środowisko, pozostają nie zmienione, odpowiednie rozwiązania w zakresie infrastruktury technicznej.

Projektowane rozwiązania nie będą bezpośrednio wpływać na tereny objęte obszarowymi formami ochrony, gdyż zmiana mpzp dotyczy jedynie zmiany wskaźnika intensywności zabudowy. Ochronie bioróżnorodności obszaru opracowania oraz krajobrazu, służą szczegółowe rozwiązania określone w obowiązującym planu, który nie podlega zmianie. Podsumowując, projekt zmiany planu zgodny jest ze studium uwarunkowań i kierunków zagospodarowania przestrzennego miasta Legionowo, przyjętego uchwałą Nr XXXII/411/2017 z dnia 28 czerwca 2017 r. Rady Miasta Legionowo. Realizacja projektu dokumentu stanowiącego zmianę miejscowego planu zagospodarowania przestrzennego miasta Legionowo dla terenu oznaczonego symbolem 2UA, nie spowoduje zagrożenia dla środowiska przyrodniczego i ludzi oraz nie będzie oddziaływać na formy ochrony przyrody, w tym na obszary Natura 2000 zlokalizowane poza jego obszarem.

## ZAŁĄCZNIK

### OŚWIADCZENIE O SPEŁNIENIU WYMAGAŃ, O KTÓRYCH MOWA W ART. 74a ust.2

Oświadczam, że spełniam wymagania zawarte w art. 74a ust.2 ustawy o udostępnianiu informacji o środowisku i jego ochronie, udziale społeczeństwa w ochronie środowiska oraz o ocenach oddziaływania na środowisko (Dz. U. z 2020, poz. 283 z późn. zm.) ukończyłam studia magisterskie i posiadam co najmniej 5 – letnie doświadczenie w pracach nad prognozami oddziaływania na środowisko i brałam udział w przygotowaniu co najmniej 5 prognozach oddziaływania na środowisko.

„Jestem świadomy odpowiedzialności karnej za złożenie fałszywego oświadczenia”.