



# Środki zastępcze

## UM LEGIONOWO

*Jadwiga Mędelewska  
Kierownik Sekcji  
PPIS Legionowo*

Legionowo, 10.09.2015 r.



# ŚRODKI ZASTĘPCZE - DOPALACZE

## **Środki zastępcze - dopalacze** *(potoczna nazwa)*

Produkt zawierający w swoim składzie co najmniej jedną substancję psychoaktywną lub o podobnym działaniu na ośrodkowy układ nerwowy, używany w określonych celach (odurzających)

Spożycie ich ma na celu wywołanie w organizmie jak najwierniejszego efektu narkotycznego substancji zdelegalizowanych (psychoaktywnych)



# POPULARNOŚĆ SUBSTANCJI PSYCHOTROPOWYCH

## ➤ **Lata 60-70 XX w.**

Klej Butapren (toluen), bieluń (alkaloidy tropanowe), „kompot” (polska heroina).

## ➤ **Lata 80-90 XX w.**

Kompot, butapren, bieluń.

## ➤ **Lata 1990-2000**

Heroina, amfetamina, marihuana, kokaina.

## ➤ **Od 2000 roku**

Halucynogenne pochodne amfetaminy, „street drugs”, „party drugs”;

Substancje psychoaktywne zawarte w lekach OTC (dekstrometorfan, pseudoefedryna)

**Od 2008 roku „dopalacze”**





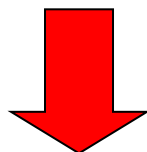
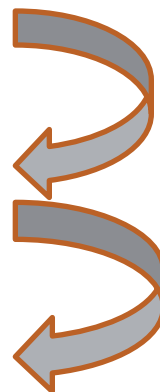
# SKĄD SIĘ WZIĘŁY „DOPALACZE”?

Rzeczywistość

Rozwój cywilizacyjny

Większe wymagania

Społeczne oczekiwanie sukcesu

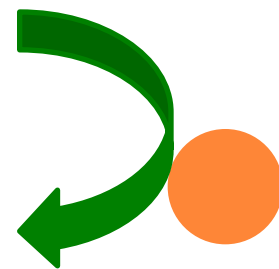


Dwie drogi:

Wytężona i systematyczna praca

Droga na skróty

POSZUKIWANIE DOPALACZY





# PRZYCZYNY POPULARNOŚCI „DOPALACZY”





## PROBLEM „DOPALACZY”

Problem tzw. dopalaczy ma charakter ogólnosiwiatowy

Borykają się z nim co najmniej od połowy lat 80. XX w. Stany Zjednoczone, Kanada, Australia i większość krajów Unii Europejskiej.





## PROBLEM „DOPALACZY”

Środki tego rodzaju są produkowane głównie po to, aby ominąć obowiązujące zakazy antynarkotykowe, stąd ich skład chemiczny ulega ciągłej ewolucji.

Producenci tego rodzaju środków nie podają zwykle ich pełnego składu chemicznego, zaś potencjalnych związków chemicznych o działaniu psychoaktywnym, które stosunkowo łatwo jest otrzymać, jest co najmniej 12 tysięcy.

*„Rynek dopalaczy reaguje na prawo tak jak bakteria na nowe antybiotyki - „mutuje się” ( dr E. Bednarek)*





**Środki zastępcze - dopalacze są reklamowane  
czy nawet promowane, jako bezpieczna (?!)  
alternatywa dla narkotyków.**

**Czy rzeczywiście?**

**Co tak naprawdę zawierają dopalacze?**

**Z czego się składają?**

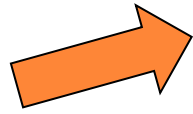




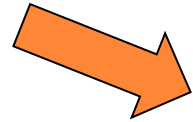


# SUBSTANCJE ZAWARTE W DOPALACZACH

**Substancje**



naturalne – ziołowe



syntetyczne – „party pills”

- Stymulanty
- Relaksanty
- Psychodeliki
- Halucynogeny





# SKŁADNIKI NATURALNE





# MIESZANKI ZIOŁOWE

Występują jako susz roślinny często w postaci skrętów. Działają podobnie jak konopia indyjska - lekko psychodelicznie

Do działań niepożądanych zaliczamy:

- silne bóle głowy,
- bóle w okolicy klatki piersiowej,
- problemy z oddychaniem,
- zmęczenie psychiczne i fizyczne,
- stany lękowe,
- problemy z koncentracją





# ZAGROŻENIA

- Efekt narkotyczny - odpowiadają nieprzebadane w większości syntetyczne kannabinoidy, które w odróżnieniu od THC (tetrahydrokannabinoli) można przedawkować
- Niektóre mieszanki ziołowe mają w swoim składzie nawet do 10 różnych roślin - różne składniki psychoaktywne (alkaloidy)
- Palący wprowadza do organizmu wiele różnych substancji oraz bliżej nieokreślonych produktach spalania - oddziaływanie na organizm i na umysł substancji o różnym lub wręcz przeciwnym działaniu może być/**jest** niebezpieczne i nieprzewidywalne w skutkach





# ZAGROŻENIA

- **Mieszanki ziołowe można łatwo przedawkować**
- Skład mieszanek ziołowych jest różny w każdym produkcie - producenci starają się wzmocnić ich działanie bez myśli o ich bezpieczeństwie i szkodliwości ich zażywania

Przykład:

Spice - sprzedawane w tzw. „smartshop - ach” i przez Internet jako kadzidło, czy „ziołowa mieszanka do palenia” - producenci oficjalnie ostrzegają przed spożywaniem przez ludzi, to są palone, ze względu na ich działanie zbliżone do konopi indyjskich (Cannabis sativa L) – co powodowane jest głównie przez dodatek syntetycznych alkaloidów kannabinoidowych (nienarkotycznych związków halucynogennych i psychotropowych).





# SZAŁWIA WIESZCZA

**Szałwia wieszcza** (*Salvia divinorum*) – gatunek byliny z rodziny jasnotowatych. Jej główny składnik aktywny to **salwinoryna A** - stanowiąca ok. 96% składników psychoaktywnych, zawarta głównie w liściach. **Salwinoryna A** jest jedną z działających substancji psychoaktywnych, które występują w przyrodzie. Działa aż 400 razy silniej od meskaliny. W lecznictwie, podawana w małych dawkach może mieć działanie antydepresyjne, w przypadku większych dawek - zupełnie odwrotne - wykazuje bardzo silne działanie psychoaktywne i halucynogenne, prowadzące do zaburzeń równowagi, utraty kontaktu z rzeczywistością, powoduje realistyczne wizje, sny na jawie. Nie wiemy czy podobnie jak inne halucynogeny (np. LSD) może indukować choroby psychiczne



# SZAŁWIA WIESZCZA

Skutki niepożądane i zagrożenia:

- ❖ omamy,
- ❖ psychozy,
- ❖ urazy mechaniczne po upadkach wywołanych zaburzeniami równowagi; w skrajnych przypadkach, przy bardzo dużych dawkach
- ❖ zaburzenia psychiczne,
- ❖ napady agresji,
- ❖ akty samobójcze w wyniku wizji doświadczanych po zażyciu substancji.



Suszone liście



Pół grama  
dziesięciokrotnego  
ekstraktu szalwii





# MUCHOMOR CZERWONY FLY AGARIC



Jest to zazwyczaj muchomor czerwony ale podobne działanie wykazuje również muchomor plamisty.

Najczęściej występuje w postaci suszu kapelusza grzyba o różnym rozdrobnieniu

## **EFEKTY DZIAŁANIA**

Żucie świeżych lub wysuszonych owocników oraz wypijanie z nich wywarów wywołuje stan odurzenia, który początkowo przypomina stan upojenia alkoholowego

Następnie występują halucynacje wzrokowe i słuchowe, pojawia się pobudzenie psychomotoryczne, które przechodzi w napady szału, charakteryzujące się nadmiernym rozdrażnieniem i wściekłością

Może występować nadmierna wrażliwość wszystkich zmysłów.





# MUCHOMOR CZERWONY

## DZIAŁANIA NIEPOŻĄDANE

- osłabienie,
- zmęczenie,
- nadmierna potliwość,
- zaburzenia równowagi,
- szum w uszach,
- zaburzenia żołądkowo-jelitowe,
- przyspieszone tętno,
- podwyższona temperatura ciała,
- zaburzenia świadomości,
- zanik pamięci.



Nasilenie tych objawów zależy od przyjętej dawki. Zniesienie reakcji źrenic na światło przy silnym ich rozszerzeniu może doprowadzić do oślepienia.





# MUCHOMOR CZERWONY

## ZAGROŻENIA

Wszystkie wymienione objawy należy uznać za objawy zatrucia substancjami czynnymi muchomora, czyli muskaryną i muskardyną oraz związkami o działaniu przeciwnym - kwasem ibotenowym i muscymolem. Inny składnik- bufotenin odpowiedzialny jest za działanie halucynogenne grzyba.

**W ciężkich zatruciach mogą wystąpić skurcze, głęboka śpiączka z obniżeniem ciśnienia krwi i zaburzeniami oddechu**





# KRATOM

Kratom - powszechna nazwa liściastego drzewa *Mitragyna speciosa*  
Mitragyna i jej hydroksylowe pochodne - sprzedawane są w sklepach z dopalaczami

Preparat występuje w formie wysuszonych, sproszkowanych liści lub brunatnego, sproszkowanego ekstraktu w postaci kapsułek, który ma 30 razy silniejsze działanie niż susz.

Kratom, uważany za łagodniejszą formę opium, wykazuje stymulujące i depresyjne działanie na ośrodkowy układ nerwowy.





# KRATOM

## DZIAŁANIA NIEPOŻĄDANE

- zaburzenia perystaltyki jelit
- wymioty
- osłabienie potencji seksualnej
- brązowienie skóry
- obniżenie sprawności psychomotorycznej





# KRATOM ZAGROŻENIA

Przy częstym stosowaniu mogą wystąpić konsekwencje równoważne z przyjmowaniem opium łącznie z uzależnieniem.

Potęguje działanie innych środków psychoaktywnych, obniża sprawność psychomotoryczną, można łatwo przedawkować





## POWÓJ HAWAJSKI (*ARGYREIA NERVOSA*)

Gatunek rośliny z rodziny powojowatych, pochodzi z południowej Azji - Głównymi czynnikami aktywnymi są pochodne kwasu lizergowego tzw. LSA - amid kwasu D-lizergowego (występuje w nasionach)

Syntetycznym odpowiednikiem LSA jest LSD. Działanie LSA jest 10-50 razy słabszy od LSD



15 nasion powoju hawajskiego



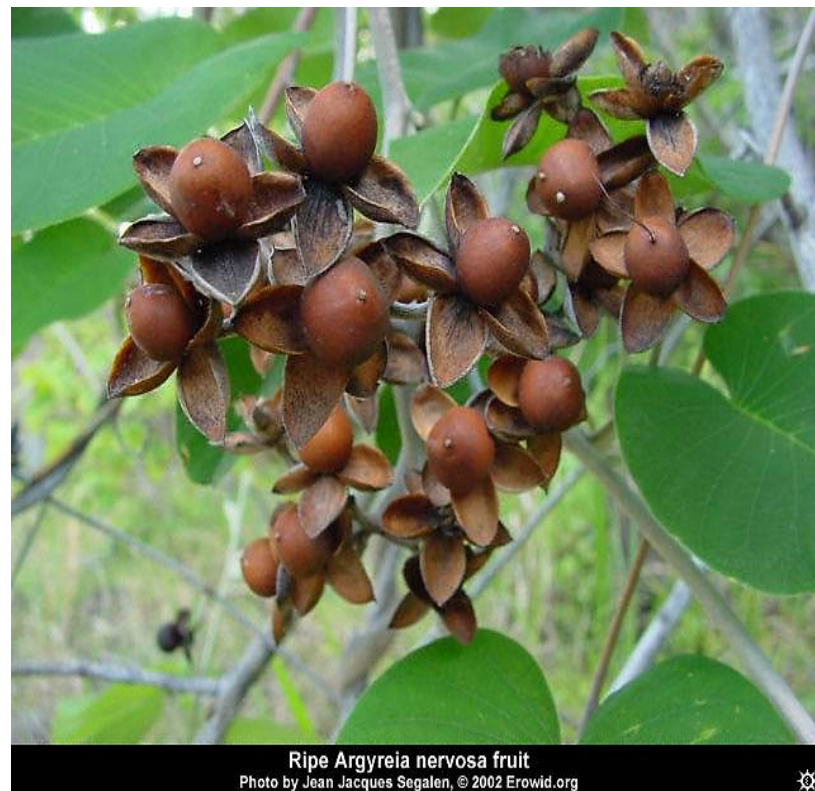


# POWÓJ HAWAJSKI (*ARGYREIA NERVOSA*)

## EFEKTY DZIAŁANIA

Działanie jest nieprzewidywalne i poszczególne osoby mogą w bardzo odmienny sposób reagować na te same dawki powoju, a nawet dwie kolejne dawki przyjęte przez tę samą osobę mogą wywołać diametralnie różne objawy działania

W miarę nasilania się działania psychodelicznego pojawia się nadwrażliwość na światło.



Ripe *Argyreia nervosa* fruit  
Photo by Jean Jacques Segalen, © 2002 Erowid.org







# POWÓJ HAWAJSKI (*ARGYREIA NERVOSA*)

## EFEKTY DZIAŁANIA

Silne halucynacje wzrokowe związane są głównie z odbiorem barw i zaburzeniami w postrzeganiu kontrastu, może też pojawić się doświadczenie osobliwej umiejętności widzenia przez skórę pod strukturę tkanek. Występują też halucynacje słuchowe, bezsenność, silna potrzeba masowania swoich mięśni.



*Argyreia nervosa* var. *speciosa*  
Photo by Tomer D. © 2006 Erowid.org





# POWÓJ HAWAJSKI (*ARGYREIA NERVOSA*)

## EFEKTY DZIAŁANIA

Efekty odurzające nasilają się po ok. 2 godzinach od zażycia nasion i trwają od 4 do 14 godzin. Istnieją doniesienia o wystąpieniu ostrych stanów psychotycznych a nawet uporczywych myśli i działań samobójczych.



Argyreia nervosa Fruit & Seeds  
Photo by Zariat, © 2005 Erowid.org





# POWÓJ HAWAJSKI (*ARGYREIA NERVOSA*)

## ZAGROŻENIA

- Przedawkowanie powoduje nudności, wymioty, biegunki, skurcze i bóle brzucha oraz trudności z oddychaniem (alkaloidy cyjanogenne).
- Obecność ergometryny, silnie obkurczającej mięśnie macicy może być zagrożeniem dla ciąży.
- Częstym, aczkolwiek słabszym, negatywnym objawem działania składników czynnych powoju jest także uczucie swędzenia i mrowienia ciała.





# LEONOTIS LEONURUS (DZIKA DAGGA, OGON LWA, UCHO LWA)

Roślina z rodzaju wargowatych, rośnie w Afryce Południowej i Wschodniej. Charakteryzuje się czerwonymi lub pomarańczowymi kwiatami. Znana jest w południowej Afryce jako „dzika daga”. Alkaloidem w tej substancji jest leonuryna.

Najczęściej występuje w postaci suszu lub ekstraktu z liści i/lub kwiatów. Pojawia się jako jeden ze składników mieszanek ziołowych.





# LEONOTIS LEONURUS

## DZIAŁANIE

Działanie psychoaktywne pojawia się podczas palenia liści, kwiatów czy ekstraktu. Działanie „wild dagga” podobne jest do działania konopii indyjskiej, choć nieco słabsze. Najczęściej odczuwa się euforię, stymulację oraz efekty empatogenne. Po większej dawce występuje senność.





# LEONOTIS LEONURUS ZAGROŻENIA

- ✓ Lion posiada działanie uzależniające podobne do uzależnienia nikotynowego.
- ✓ Zaburza świadomość i percepcję, z tego powodu nie jest wskazane prowadzenie pojazdów ani obsługiwanie maszyn po zażyciu tej rośliny.
- ✓ Po przyjęciu większych dawek mogą pojawić się nudności i wymioty, czasem także napięcie mięśni.



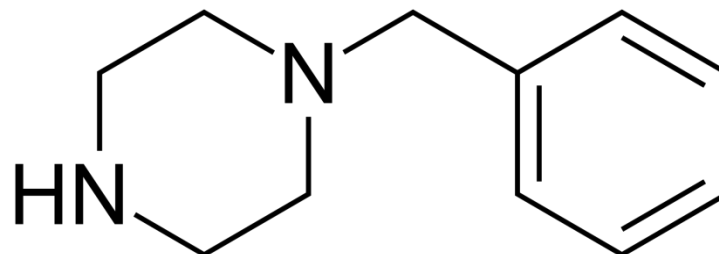


# SUBSTANCJE SYNTETYCZNE





## BENZYLOPIPERAZYNA (BZP)



Jest to substancja psychoaktywna o działaniu stymulującym, pochodna piperazyny

Mechanizm działania - porównywalny do amfetaminy

Po raz pierwszy BZP została zsyntetyzowana w 1944 roku w Wielkiej Brytanii jako potencjalny środek zwalczający pasożyty u zwierząt.

Nie weszła jednak do użytku ze względu na słabe działanie i wywoływanie efektów ubocznych.







## BENZYLOPIPERAZYNA (BZP)

BZP po raz pierwszy pojawiła się na europejskim rynku narkotykowym w 1999 roku

Zagrożenie z jej strony – jako narkotyku rekreacyjnego – było niewielkie aż do połowy 2004 roku

W okresie ostatnich dwóch lat nasiliła się agresywna reklama różnych „detalistów” (zwłaszcza w Internecie) wskazujących na BZP jako legalną alternatywę tabletek ekstazy

W reklamach - tabletki te są pochodzenia naturalnego lub ziołowego, co nie jest prawdą, gdyż BZP jest substancją syntetyczną

W chwili obecnej rozprowadzane są na nielegalnym rynku narkotykowym jako tabletki ekstazy



# BENZYLOPIPERAZYNA (BZP)

## DZIAŁANIE

Efekty działania BZP są bardzo podobne do amfetaminy i obejmują pobudzenie, euforię, zwiększenie koncentracji oraz ogólne uczucie przyjemności

Czas działania waha się zależnie od przyjętej dawki ale zwykle mieści się w granicach 6-10 godzin





# **BENZYLOPIPERAZYNA (BZP)**

## **ZAGROŻENIA**

BZP jest stymulantem centralnego układu nerwowego. Jako działanie uboczne wywołuje częstoskurcz serca oraz nadciśnienie.

Działania uboczne: poczucie niepokoju, wymioty, bóle głowy, kłopoty ze snem, palpacje serca, dezorientację, poczucie załamania, zmniejszenie źrenic, suchość w gardle, problemy z oddawaniem moczu, wywołuje też uczucie kaca, które może trwać do 24 godzin.

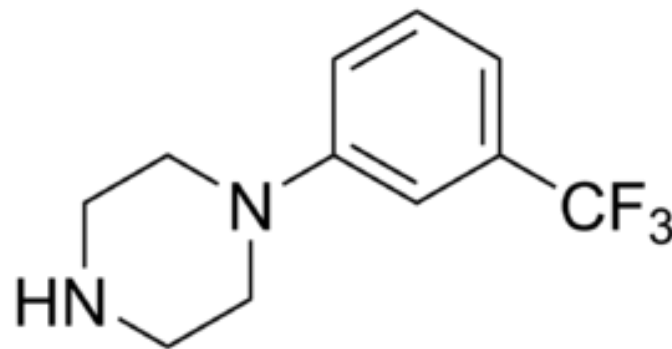




## 3-TRIFLUOROMETYLOFENYLOPIPERAZYNA (TFMPP)

Substancja psychoaktywna o działaniu stymulującym, TFMPP to pochodna piperazyny używana jest zwykle jako legalny substytut amfetaminy

*Najczęściej występuje z BZP w postaci kapsułek lub tabletek*





# 3-TRIFLUOROMETYLOFENYLOPIPERAZYNA (TFMPP) DZIAŁANIE



Większość źródeł podaje, że TFMPP nie powoduje przyjemnych dla użytkownika efektów psychoaktywnych. Efekt stymulacji OUN następuje po zażyciu łącznie TFMPP i BZP.

Mechanizm działania jest zbliżony do LSD zmieszanego z metamfetaminą, choć o słabszym działaniu





# 3-TRIFLUOROMETYLOFENYLOPIPERAZYNA (TFMPP) EFEKTY UBOCZNE

Podobnie jak znaczna większość substancji psychoaktywnych będących pochodnymi piperazyny, TFMPP (w połączeniu z BZP) powoduje wiele efektów ubocznych.

Do najczęstszych należą: bezsenność, niepokój, mdłości i wymioty, bóle mięśni i głowy, drgawki, okresowa impotencja a rzadziej psychozy.





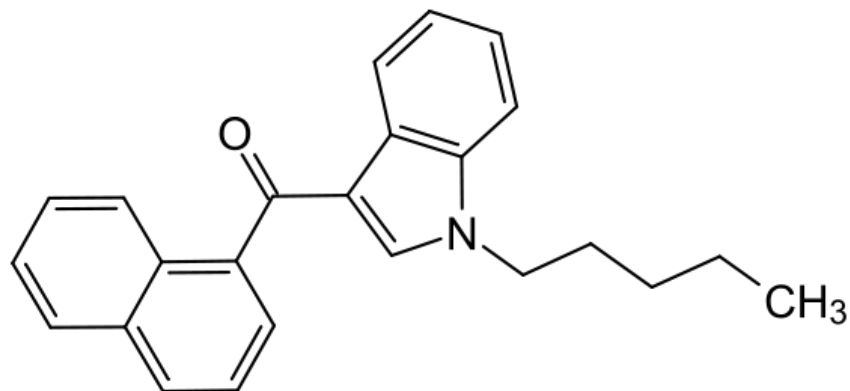
# JWH-018

## NAFTALEN-1-YLO-(1-PENTYLOINDOL-3-ILO)METANON

Syntetyczny kannabinoid.

Agonista (pełny) receptorów kannabinoidowych CB1, CB2.

Wykazuje działanie podobne do THC, ale krócej trwające.





# JWH-018

## NAFTALEN-1-YLO-(1-PENTYLOINDOL-3-ILO)METANON

### DZIAŁANIE

JWH-018 może powodować uzależnienie psychiczne oraz indukcję chorób psychicznych.

Brak jest na razie danych na temat skutków krótkotrwałego lub długotrwałego zażywania w tym uzależnienia, toksyczności i interakcji z innymi substancjami.

JWH-018







# MEFEDRON

## (4-MMC, 4-METYŁOMETKATYNON)

Organiczny związek chemiczny, pochodna katynonu, stosowany jako stymulant

Dostępny w postaci kryształków, proszku, tabletek lub kapsułek

W Polsce mefedron reklamowany jest jako „sole do kąpieli”. Sprzedawany jest jako substancja imitująca amfetaminę lub kokainę lub jako legalna alternatywna do tabletek ekstazy





# MEFEDRON

## (4-MMC, 4-METYLOMETKATYNON)

Mefedron jest czwartym najczęściej używanym w UE narkotykiem (po konopiach indyjskich, ecstasy i kokainie).

Najczęściej sprzedawany jest w proszku albo w tabletkach.

Badania potwierdziły, że jest to niebezpieczna substancja psychoaktywna, pobudzająca, która prowadzi do uzależnień i nie ma żadnej wartości terapeutycznej.





# MEFEDRON

## (4-MMC, 4-METYLOMETKATYNON)

### EFEKTY DZIAŁANIA

- pobudzenie
- euforia
- otwartość
- podniecenie
- goniwa myśli
- rozszerzenie źrenic
- rumieńce na twarzy
- drżenie rąk
- gęsia skórka
- pocenie
- zmiany temperatury ciała
- podwyższenie ciśnienia tętniczego krwi i zaburzenia rytmu serca
- silne pragnienie przyjęcia kolejnej dawki
- zaburzenia pamięci krótkoterminowej
- szczykościsk
- ból przy aplikacji donosowej
- realistyczne sny





# MEFEDRON

## (4-MMC, 4-METYLOMETKATYNON)

### ZAGROŻENIA

Mefedron powoduje tachykardię, oczopląs, zaburzenia pamięci, wymioty, halucynacje, paranoje, pobudzenie i nadpobudliwość. "Zejsciu" po zażyciu mefedronu towarzyszy fatalne samopoczucie, uczucie pustki, bezradności, a także bezsenność, szybkie bicie serca czy drgawki. Ponadto, substancja ma najprawdopodobniej silne działanie uzależniające. Zanotowano kilka przypadków zgonów spowodowanych spożyciem mefedronu w połączeniu z alkoholem.



# MEFEDRON (4-MMC, 4-METYLOMETKATYNON) ZAGROŻENIA



10 Years of Meth Use





# RODZAJE (TYPY) SUBSTANCJI UZALEŻNIAJĄCYCH

1. **Etanolowo-barbituranowo-benzodiazepinowy** - np. etanol, barbiturany, benzodiazepiny i inne leki sedatywne np. wodzian chloralu, meprobamat czy metakwalon
2. **Typ amfetaminowy (pobudzający)** - np. amfetamina, deksamfetamina, metamfetamina, metylfenidat i fenmetrazyna
3. **Typ Cannabis** (preparaty z Cannabis sativa L.) takie jak marihuana i haszysz
4. **Typ kokainowy** - kokaina i liście coca
5. **Typ halucynogenny** - np. dietyloamid kwasu  $\alpha$ -lizergowego (LSD), meskalina (peyotl) i psylocybina
6. **Typ khat** - preparaty z Catha edulis Forssk, (+)-norpseudoefedryna
7. **Typ opioidowy** - np. opiaty takie jak morfina, heroina, czy kodeina oraz poch. syntetyczne (opioidy) o działaniu typu morfinowego (metadon czy petydyna)
8. **Typ rozpuszczalnikowy** - np. toluen, aceton, czterochlorek węgla, chloroform, eter
9. **Typ nikotynowy** - papierosy, cygara, fajki, tytoń do żucia, guma do żucia zawierająca nikotyne
10. **Typ fencyklidynowy** - fencyklidyna, ketamina (?)
11. **Kofeina**





# DOPALACZE- WYZWANIE DLA PROFILAKTYKI





# JAKIE DZIAŁANIA ZOSTAŁY PODJĘTE?

## Akcje na poziomie lokalnym

Hasła, plakaty podkreślające zagrożenie jakie niosą za sobą „dopalacze”

Kolportowane są one poprzez Urzędy Marszałkowskie, Urzędy Wojewódzkie, Urzędy Miast, Urzędy Gmin, organizacje pozarządowe na poziomie lokalnym i krajowym (puby, dyskoteki, kluby, szkoły)

**DZIAŁANIA KONTROLNE – NA SZEROKĄ SKALĘ**







## GDZIE SZUKAĆ POMOCY W PRZYPADKU UZALEŻNIENIA OD „DOPALACZY”?

**800 060 800** – bezpłatna, całodobowa infolinia Głównego Inspektora Sanitarnego. Pod tym numerem telefonu można uzyskać informacje na temat negatywnych skutków zażywania dopalaczy oraz o możliwościach leczenia. Infolinia jest także przeznaczona dla rodziców, którzy mają wątpliwości, czy ich dzieci zażywają dopalacze.

**116 111** – Telefon Zaufania dla Dzieci i Młodzieży. Służy on młodzieży i dzieciom potrzebującym wsparcia, opieki i ochrony. Telefon prowadzi Fundacja Dzieci Niczyje. Linia jest dostępna codziennie w godzinach 12–20, pomoc online dostępna na [www.116111.pl/napisz](http://www.116111.pl/napisz).





## GDZIE SZUKAĆ POMOCY W PRZYPADKU UZALEŻNIENIA OD „DOPALACZY”?

**800 100 100** – Telefon dla rodziców i nauczycieli w sprawach bezpieczeństwa dzieci. To bezpłatna i anonimowa pomoc telefoniczna i online dla rodziców i nauczycieli, którzy potrzebują wsparcia i informacji w zakresie przeciwdziałania i pomocy dzieciom przeżywającym kłopoty i trudności wynikające z problemów i zachowań ryzykownych takich jak: agresja i przemoc w szkole, cyberprzemoc i zagrożenia związane z nowymi technologiami, wykorzystywanie seksualne, kontakt z substancjami psychoaktywnymi, uzależnienia, depresja, myśli samobójcze, zaburzenia odżywiania. **Telefon prowadzi Fundacja Dzieci Niczyje.** Linia dostępna od poniedziałku do piątku w godzinach 12–8, pomoc online dostępna pod adresem [pomoc@800100100.pl](mailto:pomoc@800100100.pl).





## GDZIE SZUKAĆ POMOCY W PRZYPADKU UZALEŻNIENIA OD „DOPALACZY”?

**800 12 12 12** – Dziecięcy Telefon Zaufania Rzecznika Praw Dziecka. Osoby poszukujące pomocy oraz informacji na temat dopalaczy mogą korzystać także z telefonu zaufania Rzecznika Praw Dziecka. Numer przeznaczony jest zarówno dla dzieci, jak i dorosłych, którzy chcą zgłosić problemy dzieci. Telefon jest czynny od poniedziałku do piątku w godzinach od 8.15 do 20. Po godzinie 20 oraz w dni wolne od pracy, każdy może przedstawić problem i zostawić numer kontaktowy.

**112** – Jednolity numer alarmowy obowiązujący na terenie całej Unii Europejskiej.





# JAKIE DZIAŁANIA ZOSTAŁY PODJĘTE?

## Akcja w Internecie

„Dopalacze mogą cię wypalić” - pozycjonowana strona informacyjno - edukacyjna pod adresem

[www.dopalaczeinfo.pl](http://www.dopalaczeinfo.pl)





# DZIAŁANIA EDUKACYJNE

„Tylko słabi gracze biorą dopalacze”

<http://youtube.com/watch?v=NNrJ6FbEXxo>

„Stop dopalaczom”

<http://stopdopalaczom.com>

„Wypalacze”

<http://wypalacze.com.pl>

„Czy tu jest Twoje miejsce?”

„Im więcej wiesz-tym łatwiej się bronisz”

„Dopalacze ryją banie”





# MATERIAŁY EDUKACYJNE W WERSJI PAPIEROWEJ I ELEKTRONICZNEJ



projekt: Liceum Plastyczne w Gronowie Górnym, pracownia fotografii



projekt: Liceum Plastyczne w Gronowie Górnym, pracownia fotografii



# MATERIAŁY EDUKACYJNE W WERSJI PAPIEROWEJ I ELEKTRONICZNEJ

**Po zażyciu dopalaczy  
grożą Ci: problemy z prawem,  
choroby psychiczne, a nawet śmierć!**

## DOPALACZE TO ŚMIERĆ

**OFIARY DOPALACZY**  
Kamil 23 lata († 2014), Gdańsk  
Grzegorz 24 lata († 2014), Gdańsk  
Paweł 29 lat († 2014), Kalisz  
Damian 16 lat († 2013), Rybnik  
Tomasz 20 lat († 2014), Jarocin  
Janusz 23 lata († 2014), Katowice  
Mateusz 17 lat († 2014), Olsztyn  
Ania - zdiagnozowana psychoza (2014), Elbląg  
Mikołaj 22 lata († 2013), Krotoszyn  
Aleksander 19 lat – skazany za zbrojstwo (2014), Słupsk  
oraz inni...

**NIE BĄDŹ KOLEJNĄ OFIARĄ  
NIE DAJ SIĘ ZABIĆ**

**WOJEWÓDZKA STACJA SANITARNO-EPIDEMIOLOGICZNA W KATOWICACH**  
[www.wsse.katowice.pl](http://www.wsse.katowice.pl)

## DOPALACZE - WYPALACZE „ŚRODKI ZASTĘPCZE”

Stosowanie dopalaczy jest coraz bardziej powszechne.  
Większość dopalaczy działa na Ośrodkowy Układ Nerwowy.  
Efekty działania są bardzo zróżnicowane w zależności od indywidualnych cech organizmu:

- poczucie niepokoju,
- bóle głowy,
- kłopoty ze snem,
- palpacje serca,
- dezorientacja oraz poczucie załamania,
- ataki szału, łącznie z koszmarnymi halucynacjami i urojeniami, niekiedy porównywanymi do psychozy.

Dopalacze mogą również powodować chwilowe problemy z oddychaniem, znużenie, brak chęci do działania, problemy z koncentracją oraz stany lękowe.



# MATERIAŁY EDUKACYJNE W WERSJI PAPIEROWEJ I ELEKTRONICZNEJ



 **Raport Głównego Inspektora Sanitarnego  
w sprawie środków zastępczych**  
- trzy lata zwalczania dopalaczy w Polsce

**Raport Głównego Inspektora Sanitarnego  
w sprawie środków zastępczych**  
- razem przeciw dopalaczom 2013 - 2014







## **GŁÓWNE POWODY SIĘGANIA PO „DOPALACZE” PRZEZ NIELETNICH**

- Silny wpływ, presja rówieśników;
- Problemy osobiste, rodzinne czy też w nauce;
- Próba zwrócenia na siebie uwagi;
- Brak samoakceptacji;
- Konflikty w domu lub w szkole;
- Wykluczenie rówieśnicze;
- Chęć poczucia się „dorosłym”;
- Problemy natury emocjonalnej;
- Zawód miłosny;
- Poszukiwanie nienaturalnych wzmocnień.





# JAKIE ZACHOWANIE DZIECI POWINNO WZBUDZIĆ NASZĄ CZUJNOŚĆ?

- ❖ zmiany nastroju (od euforii po stan lęku i paniki),
- ❖ zachowania nieadekwatne do sytuacji,
- ❖ zaburzenia koordynacji ruchowej,
- ❖ niepokój psychoruchowy,
- ❖ przysypianie,
- ❖ powolne, bełkotliwe wypowiedzi lub słowotok,
- ❖ przekrwione lub szkliste oczy, zwężone lub bardzo rozszerzone źrenice (nie reagujące na światło) opadające powieki.





## CO MÓWIĆ MŁODYM LUDZIOM NA TEMAT DOPALACZY?

- Mogą być szkodliwe dla zdrowia: fizycznego, psychicznego i rozwoju młodego organizmu.
- Mogą powodować zachowania przestępcze i konflikty z prawem (niektóre zawody wymagają niekaralności).
- Powodują zmiany w zachowaniu- „bez hamulców”.
- Obniżają koncentrację uwagi, zaburzają procesy pamięci i obniżają wydolność umysłową.
- Mogą powodować depresję i inne nieprzyjemne stany (np. lękowe).
- Wpływają na wygląd pogarszająco: pryszcze, matowe włosy, ziemista cera, wahania wagi.
- Negatywnie wpływają na rozwój seksualny.
- Powodują poczucie izolacji.
- Uzależniają.





## UWAGA OSTRZEŻENIE GŁÓWNEGO INSPEKTORA SANITARNEGO

### **Ostrzeżenie przed osobami oferującymi sprzedaż narkotestów (2.09.2015 r.)**

W związku z informacjami o osobach, które oferują sprzedaż testów na obecność narkotyków dla szkół przedstawiając się jako pracownicy Państwowej Inspekcji Sanitarnej, Główny Inspektor Sanitarny informuje, że Inspekcja nie prowadzi sprzedaży narkotestów i żadne zalecenia w tym zakresie nigdy nie zostały wydane.

Nie ma również żadnych przepisów prawa, które obligowałyby dyrektorów szkół do zakupu tego typu artykułów. Praktyki takie mają zatem znamiona oszustwa i winny być zgłaszane Policji.



## DZIAŁANIA PPIS W LEGIONOWIE

### KILKANAŚCIE AKCJI WSPÓLNIE Z POLICJĄ

Kontrole dotyczą sklepu w centrum miasta, w którym pod koniec roku szkolnego zaczęto sprzedawać środki zastępcze

#### **Problemy:**

- Wnoszone sprzeciwy,
- Składane odwołania,
- Zmiany podmiotów prowadzących
- Brak niektórych uwarunkowań prawnych – tylko administracyjne działanie

**Inne problemy:** sprzedaż na ulicy i przez internet





# DZIAŁANIA PPIS W LEGIONOWIE

## Co zrobiliśmy (poza edukacją):

- Próbki wysłane do badań – CLK Warszawa (opłaty)
- We wszystkich stwierdzono substancje zakazane:
- UR-144, Pentedron, 3-MMC
- Prowadzone postępowanie administracyjne
- Zgłaszani młodzi – po zatruciu, wzywani celem przesłuchania (kłopoty z danymi, z ustaleniem pobytu i z nieletnimi)
- Prowadzone wywiady
- Raportowanie codzienne
- **Ciągła współpraca i kontrole**





# PODSUMOWANIE

Środki zastępcze to zło - należy walczyć i chronić dzieci i młodzież aby dać im możliwość prawidłowego rozwoju i normalnego życia

**Najważniejsze narzędzie walki** - edukacja nie tylko dzieci i młodzieży ale też rodziców i pedagogów szkolnych

**Uwrażliwić oraz uświadomić całe społeczeństwo**

Jeśli dopalacze okażą się modą przejściową i znikną ze sprzedaży to może pojawić się cała gama innych „spowalniacz” czy „przyspieszaczy”, które mogą stanowić zagrożenie dla zdrowia publicznego

Potrzebne kompleksowe zmiany nie tylko represji prawnej ale także opartej na wiedzy naukowej i ogólnospołecznym zrozumieniu zjawiska



**Przedstawiam pomoce dydaktyczne  
Zapraszam do zapoznania się:**

- **walizka 3D**
- **narkogoogle**

**Dziękuję za uwagę**

